

高雄市政府衛生局 函

地址：80276高雄市苓雅區凱旋二路132之1
號

承辦單位：藥政科

承辦人：黃先生

電話：(07)7134000#6222

傳真：(07)7229974

電子信箱：zhiyu@kcg.gov.tw

受文者：社團法人高雄市藥師公會

發文日期：中華民國113年11月7日

發文字號：高市衛藥字第11342703500號

速別：普通件

密等及解密條件或保密期限：

附件：相關資料乙份 (58371532_11342703500A0C_ATTCH5. pdf、

58371532_11342703500A0C_ATTCH1. pdf、58371532_11342703500A0C_ATTCH2.

pdf、58371532_11342703500A0C_ATTCH3. pdf、

58371532_11342703500A0C_ATTCH4. pdf)

主旨：函轉「藥事法第一百零二條所稱無藥事人員執業之偏遠地區與非屬上述偏遠地區列表」附表八、附表十一、附表十三及「全民健康保險西醫醫療資源不足地區改善方案巡迴地點列屬藥事法第一百零二條所稱無藥事人員執業之偏遠地區列表」附表二、附表六修正草案，業經衛生福利部於中華民國113年11月6日以衛授食字第1131411560號及衛授食字第1131411561號公告預告，請查照(並轉知所屬)。

說明：

- 一、依據衛生福利部113年11月6日衛授食字第1131411563號函辦理。
- 二、旨揭公告請至行政院公報資訊網、衛生福利部網站「衛生福利法規檢索系統」下「法規草案」網頁、衛生福利部食品藥物管理署網站「公告資訊」下「本署公告」網頁及國

家發展委員會「公共政策網路參與平臺—眾開講」網頁
(<https://join.gov.tw/policies/>) 自行下載。

三、對於本公告內容有任何意見或修正建議者，請於本公告刊登公報之次日起60日內陳述意見或洽詢：

(一)承辦單位：衛生福利部食品藥物管理署

(二)地址：115-71臺北市南港區研究院路一段130巷109號

(三)聯絡人：許小姐

(四)電話：(02)2787-7699

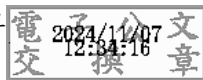
(五)傳真：(02)2653-2072

(六)電子郵件：erikaxu@fda.gov.tw

四、隨文檢附相關資料乙份。

正本：社團法人高雄市藥師公會、社團法人高雄市第一藥師公會、高雄市藥劑生公會、
高雄市新高雄藥劑生公會、高雄市六龜區衛生所

副本：本局藥政科



衛生福利部 公告

發文日期：中華民國113年11月6日
發文字號：衛授食字第1131411560號
附件：「藥事法第一百零二條所稱無藥事人員執業
之偏遠地區與非屬上述偏遠地區列表」附表
八、附表十一、附表十三修正草案1份



主旨：預告修正「藥事法第一百零二條所稱無藥事人員執業之偏遠地區與非屬上述偏遠地區列表」附表八、附表十一、附表十三草案。

依據：行政程序法第一百五十一條第二項準用第一百五十四條第一項。

公告事項：

- 一、修正機關：衛生福利部。
- 二、修正依據：藥事法第一百零二條第二項。
- 三、「藥事法第一百零二條所稱無藥事人員執業之偏遠地區與非屬上述偏遠地區列表」附表八、附表十一、附表十三修正草案如附件。本案另載於本部網站「衛生福利法規檢索系統」(<https://mohwlaw.mohw.gov.tw/>)下「法規草案」網頁、本部

食品藥物管理署網站「公告資訊」下「本署公告」網頁及國家發展委員會「公共政策網路參與平臺—眾開講」網頁(<https://join.gov.tw/policies/>)。

四、對於本公告內容有任何意見或修正建議者，請於本公告刊登公報之次日起60日內陳述意見或洽詢：

(一)承辦單位：衛生福利部食品藥物管理署

(二)地址：115-71臺北市南港區研究院路一段130巷109號

(三)聯絡人：許小姐

(四)電話：(02)2787-7699

(五)傳真：(02)2653-2072

(六)電子郵件：erikaxu@fda.gov.tw

部長邱泰源



全民健康保險西醫醫療資源不足地區改善方案巡迴地點
列屬藥事法第一百零二條所稱無藥事人員執業之偏遠地區列表修正草案

附表二：苗栗縣

縣市別	巡迴地點(周圍 1.8 公里路程內無健保特約藥局)		實施日期	備註
苗栗縣	三灣鄉	銅鏡村健康小站(銅鏡村 12 鄰 16 號)	103 年 2 月 20 日起	
		內灣村社區活動中心(內灣村 18 號)	103 年 2 月 20 日起	
	獅潭鄉	新豐村活動中心(新豐村 39-1 號)	103 年 6 月 17 日起	
		汶水守望相助巡守隊(竹木村汶水 24 號)	103 年 6 月 17 日起	
		和興村五文宮(和興村福興 13 號)	103 年 6 月 17 日起	
		永興村活動中心(永興村 14-1 號)	103 年 6 月 17 日起	
		豐林社區活動中心(豐林村 24 號)	103 年 6 月 17 日起	
		百壽村社區活動中心(百壽村 38-22 號)	103 年 6 月 17 日起	
		造橋鄉	豐湖村村長辦公室(豐湖村 4 鄰 2 號)	
		大龍村社區活動中心(大龍村中間 1 鄰 22 號)	107 年 11 月 20 日起	
	南庄鄉	東河社區發展協會(東河村 78 號)	103 年 6 月 17 日起	
	公館鄉	石牆村活動中心(石牆村 185-1 號)	103 年 6 月 17 日起	
		福基活動中心(福基村 2 鄰 19 號)	104 年 2 月 12 日起	
		福德村活動中心(福德村 5 鄰 86-1 號)	104 年 6 月 17 日起	
		石牆村關帝廟(石牆村 10 鄰 202 之 1 號)	113 年 7 月 11 日起	
	銅鑼鄉	中平村中心埔五穀宮(中平村中平 145 號)	103 年 6 月 17 日起	
		竹森村竹森 5 鄰 33-1 號	103 年 2 月 20 日起	
	西湖鄉	下埔社區活動中心(下埔 2 鄰 16-1 號)	103 年 2 月 20 日起	
		高埔社區活動中心(高埔村山頂 12 號)	105 年 1 月 15 日起	

附表六：嘉義縣

縣市別	巡迴地點(周圍 1.8 公里路程內無健保特約藥局)	實施日期	備註
嘉義縣	太保市	新埤里集會所(新埤里 214-13 號)	109 年 4 月 13 日起
	番路鄉	大湖村活動中心(大湖村 10 鄰火燒寮 1 之 1 號)	103 年 5 月 29 日起
		公田村農會隙頂辦事處(公田村 4 鄰隙頂 24 之 2 號)	103 年 5 月 29 日起
		觸口村活動中心(觸口村逐鹿社區梅花一路 1 號)	103 年 5 月 29 日起
		民和活動中心(民和村客庄 4 鄰 12 號)	108 年 2 月 19 日起
		日安社區活動中心(新福村 1 鄰公館仔 110 號)	109 年 10 月 27 日起
		埔尾社區活動中心(觸口村 10 鄰 21 號)	111 年 4 月 1 日起
	新港鄉	溪北村六興宮(溪北村 65 號)	103 年 5 月 26 日起
		大潭村活動中心(大潭村大潭 33 號之 1)	103 年 5 月 26 日起
		海瀛村活動中心(海瀛村海豐子 5 號)	103 年 5 月 26 日起
		崙子社區活動中心(南崙村 2 鄰崙子路 90 之 2 號)	109 年 11 月 12 日起
	梅山鄉	太平村活動中心(太平村 2 鄰 43 號)	103 年 5 月 30 日起
		太興村衛生室(太興村 4 鄰太興 4 之 2 號)	103 年 5 月 30 日起
		太和村衛生室(太和村蛤里味 16 之 1 號)	103 年 5 月 30 日起
		瑞里村衛生室(瑞里村幼葉林 62 之 2 號)	103 年 5 月 30 日起
		瑞峰村衛生室(瑞峰村生毛樹 12 號)	103 年 5 月 30 日起
		雙溪社區活動中心(雙溪村頂雙溪 22-20 號)	105 年 12 月 6 日起
		金山岩(大南村頂南勢坑 3 號)	105 年 12 月 6 日起
		玉繩宮(大南村大草埔 36 號)	108 年 1 月 1 日起
		安靖村活動中心(安靖村柿仔寮 5 號附 2)	112 年 3 月 1 日起
		山太製茶廠(太和村 7 鄰油車寮 1 號之 16)	113 年 7 月 23 日起
		瑞里老人會館及瑞里活動中心(瑞里村 5 鄰 62 號)	113 年 7 月 23 日起
		瑞峰社區活動中心(瑞峰村 5 鄰生毛樹 12 號)	113 年 7 月 23 日起
		太興活動中心(太興村 4 鄰 5 號)	113 年 7 月 23 日起
		太和活動中心(太和村 2 鄰蛤里味 8 之 3 號)	113 年 7 月 23 日起
	中埔鄉	灣潭村活動中心(灣潭村 16 鄰客庄 17 號之 2)	103 年 5 月 21 日起
		東興村活動中心(東興村 5 鄰凍仔腳 25 之 1 號)	103 年 5 月 21 日起
		瑞豐村活動中心(瑞峰村 45 號)	103 年 5 月 21 日起
		三層村社區活動中心(三層村崎頭仔 2 號)	107 年 8 月 2 日起
		石礮村活動中心(石礮村 22-33 號)	111 年 9 月 5 日起
		興化廊社區發展協會(富收村興化廊 23-60 號)	111 年 11 月 28 日起
	六腳鄉	六腳村活動中心(六腳村 39 號)	103 年 5 月 30 日起

一、塭仔衛生室(東石鄉塭仔村塭子 113-8 號)，自 113 年 2 月 19 日起取消巡迴地點，故自列表中刪除。

縣市別	巡迴地點(周圍 1.8 公里路程內無健保特約藥局)	實施日期	備 註	
	魚寮村玄天宮(魚寮村 62 號)	103 年 5 月 30 日起		
	港美村活動中心(港美村 83-3 號)	103 年 5 月 30 日起		
	豐美村頂安宮(豐美村 681 號)	103 年 5 月 30 日起		
	灣北村鳳山宮(灣北村 191 號)	103 年 5 月 29 日起		
	雙涵村活動中心(雙涵村 42 之 1 號)	103 年 5 月 29 日起		
	竹本村德安宮(竹本村竹子腳 106 號)	103 年 5 月 29 日起		
	灣南村娘媽廟(灣南村 28 號)	103 年 5 月 14 日起		
	東營大將軍廟(六南村 167 之 1 號)	105 年 3 月 16 日起		
	溪厝社區活動中心(溪厝村 77 號)	111 年 2 月 11 日起		
	布袋鎮	樹林里聖林宮(樹林里樹林頭 29 之 1 號)		103 年 6 月 5 日起
		貴舍里活動中心(貴舍里 72 號)		103 年 6 月 5 日起
		新岑里活動中心(新岑里 7 之 26 號)		103 年 6 月 5 日起
		鯤港太聖宮(好美里虎尾寮 132 號)		110 年 2 月 25 日起
	鹿草鄉	光潭村活動中心(光潭村 196 之 1 號)		103 年 5 月 21 日起
		碧潭村活動中心(碧潭村 18 之 3 號)		103 年 5 月 26 日起
		竹山村活動中心(竹山村 219 之 17 號)		103 年 5 月 26 日起
		施家村活動中心(施家村 91 號)		103 年 5 月 21 日起
		松竹村活動中心(松竹村 69 號)		103 年 5 月 21 日起
		下半天長老教會堂(下半天 5 號)		108 年 2 月 26 日起
		慈德寺(松竹村竹子腳 33 號)		110 年 7 月 19 日起
	義竹鄉	溪洲村活動中心(溪州村 100 號)		103 年 5 月 27 日起
		東光村活動中心(東光村 9 鄰 169 號)		103 年 5 月 27 日起
		東過村活動中心(東過村 100 號)		105 年 7 月 26 日起
		新店村辦公處(新店村 2 號)		105 年 7 月 26 日起
		新富村活動中心(新富村牛稠底 78-1 號)		105 年 7 月 26 日起
		東後寮教會舊教堂(東光村 62 號)		108 年 2 月 26 日起
		下寮社區活動中心(頭竹村下寮 1 號)		109 年 2 月 27 日起
		千歲宮(西過村過路子 305 號)		111 年 2 月 11 日起
		嘉義縣北華村社區關懷據點(北華村北港子 48 號之 1)		111 年 2 月 23 日起
		東石鄉		圍潭村活動中心(圍潭村 6 號)
	三家村活動中心(三家村 73 之 3 號)			103 年 5 月 22 日起
	掌潭社區發展協會(掌潭村 6 鄰 16 號)			110 年 2 月 25 日起
鄉村永續發展協會(洲仔村 41-2 號(洲仔學校內))	110 年 2 月 25 日起			

縣市別	巡迴地點(周圍 1.8 公里路程內無健保特約藥局)	實施日期	備 註
	鰲鼓村壽天宮(鰲鼓村 2 鄰 64-2 號)	110 年 2 月 25 日起	
	蔦松社區發展協會(蔦松村下蔦松 43 號)	110 年 2 月 25 日起	
	港口衛生室(港口村蚶仔寮 5-1 號)	112 年 7 月 7 日起	
	塹仔村活動中心(塹仔村塹子 999 號)	113 年 2 月 19 日起	
	海埔村活動中心(海埔村 2 鄰 14 之 1 號)	113 年 2 月 27 日起	
	溪下村(溪下村 59 號)	113 年 2 月 27 日起	
	龍港村慶福宮(龍港村 13 鄰 112 號)	113 年 2 月 27 日起	
	下楫村建安宮(下楫村下楫子寮段 176 號之 2)	113 年 2 月 27 日起	
水上鄉	大崙村德圓宮(大崙村二重溝 12 號)	103 年 5 月 14 日起	
	大崙活動中心(大崙村 49 號)	104 年 4 月 2 日起	
	國姓村村長服務處(國姓村三界埔 107 號)	103 年 5 月 21 日起	
	國姓村村民集會所(國姓村三界埔 107-1 號)	104 年 1 月 8 日起	
	三界村活動中心(三界村三界埔 190 號)	104 年 4 月 2 日起	
	下寮村活動中心(下寮村下寮 9 鄰 49 號)	103 年 6 月 20 日起	
	溪州村巡守隊辦公室(嘉溪州村 14 鄰 102 之 1 號)	103 年 6 月 20 日起	
	活動中心附近農會旁(三界村三界埔 150 號)	108 年 1 月 22 日起	
	成功社區活動中心(三界村 196-1 號)	108 年 5 月 22 日起	
溪口鄉	柳溝村衛生室(柳溝村阿蓮庄 6 之 2 號)	103 年 6 月 5 日起	
	游西村活動中心(游西村潭肚寮 56 號之 1)	103 年 6 月 10 日起	
	游東村活動中心(游厝庄 73-1 號)	104 年 1 月 19 日起	
	柳溝村活動中心(柳子溝 16 號之 5)	105 年 12 月 6 日起	
	本厝村活動中心(本厝村本廳 60 號)	106 年 12 月 27 日起	
	柴林村活動中心(柴林村柴林腳 25-1 號)	108 年 12 月 13 日起	
	阿連庄活動中心(柳溝村 4 鄰阿連庄 36-1 號)	113 年 2 月 1 日起	
	柳仔溝活動中心(柳溝村 7 鄰柳仔溝 16-5 號)	113 年 2 月 1 日起	
竹崎鄉	慶雲宮(文峰村槎仔寮 14 之 2 號)	112 年 3 月 1 日起	
	鹿滿社區發展協會(鹿滿村箕埔 95-1 號)	112 年 3 月 1 日起	

藥事法第一百零二條所稱無藥事人員執業之偏遠地區與非屬上述偏遠地區列表修正草案

附表八：雲林縣

縣市別	屬於藥事法第一百零二條所稱之無藥事人員執業之偏遠地區	非屬上述偏遠地區 (應實施醫藥分業之地區)	實施日期 (1.8 公里指標)	備 註
雲林縣	一、台西鄉（德華診所、欣宏診所） 古坑鄉（光生診所、世銘診所） 麥寮鄉（台塑關係企業醫務室） 四湖鄉（中崙診所） 東勢鄉（林坤永診所） 二、虎尾鎮（合康診所）	上述鄉、鎮、市所列診所除外之診所	92 年 4 月 1 日起	一、雲林縣自 87 年 6 月 6 日起實施醫藥分業。 二、健原診所、光生診所、台塑關係企業醫務室、中崙診所自 92 年 4 月 1 日起，列屬藥事法第一百零二條所稱之無藥事人員執業之偏遠地區。「健原診所」自 109 年 12 月 24 日起距離 1.8 公里內已設有健保特約藥局，故自列表中刪除。 三、林坤永診所自 94 年 7 月 12 日起，列屬藥事法第一百零二條所稱之無藥事人員執業之偏遠地區。 四、德華診所自 94 年 11 月 1 日起，列屬藥事法第一百零二條所稱無藥事人員執業之偏遠地區。 五、合康診所自 99 年 5 月 1 日起，列屬藥事法第一百零二條所稱之無藥事人員執業之偏遠地區。 六、世銘診所自 100 年 3 月 9 日起，列屬藥事法第一百零二條所稱之無藥事人員執業之偏遠地區。自 109 年 12 月 24 日起

縣市別	屬於藥事法一百零二條所稱之無藥事人員執業之偏遠地區	非屬上述偏遠地區 (應實施醫藥分業之地區)	實施日期 (1.8 公里指標)	備註
				<p>距離 1.8 公里內已設有健保特約藥局，故自列表中刪除。</p> <p>七、安康診所自 101 年 2 月 8 日起，列屬藥事法第一百零二條所稱之無藥事人員執業之偏遠地區。已於 103 年 8 月 28 日歇業，故自列表中刪除。</p> <p>八、欣宏診所自 102 年 10 月 7 日起，列屬藥事法第一百零二條所稱之無藥事人員執業之偏遠地區。</p> <p>九、林志益診所 103 年 10 月 30 日起，列屬藥事法第一百零二條所稱之無藥事人員執業之偏遠地區。自 108 年 8 月 22 日起距離機構 1.8 公里內已設有健保藥局，故自列表中刪除。</p> <p>十、石龜溪診所自 110 年 4 月 1 日起，列屬藥事法第一百零二條所稱之無藥事人員執業之偏遠地區。自 111 年 3 月 1 日起距離機構 1.8 公里內已設有健保藥局，故自列表中刪除。</p> <p>十一、世銘診所自 113 年 9 月 1 日起，列屬藥事法第一百零二條所稱之無藥事人員執業之偏遠地區。</p>

附表十一：高雄市

縣市別	屬於藥事法第一百零二條所稱之無藥事人員執業之偏遠地區	非屬上述偏遠地區 (應實施醫藥分業之地區)	實施日期 (1.8 公里指標)	備 註
高雄市	一、茂林區、桃源區、那瑪夏區。 二、橋頭區(甲安診所) 湖內區(王文財診所、方舟診所、大湖診所) 永安區(陳耀平外婦產科診所、曾惠育診所、健全牙醫診所、永安區衛生所) 大樹區(佛光聯合診所、佛光牙醫診所、學城診所) 旗山區(圓潭診所、順安診所) 內門區(溝坪衛生室) 大寮區(大發診所) 田寮區(田寮區衛生所、安親牙醫診所) 燕巢區(鳳安內科診所) 美濃區(龍肚診所) 六龜區(寶來衛生室)	一、茂林區、桃源區、那瑪夏區除外之區 二、其他上述區所列之診所除外之診所。	92 年 4 月 1 日	一、高雄市自 86 年 3 月 1 日起實施醫藥分業；已公告全面實施醫藥分業之高雄市維持全面實施之現況。 高雄縣自 87 年 6 月 6 日起實施醫藥分業。 高雄縣市於 99 年 12 月 25 日改制為高雄市，鄉鎮市改為區。原「三民區」係高雄縣改制前之行政區，現已改為高雄市「那瑪夏區」。 二、茂林區、桃源區、那瑪夏區為山地區，列屬藥事法第一百零二條所稱之無藥事人員執業之偏遠地區。 三、孫內兒科診所、聯安診所、甲安診所、鄒內兒科診所、王文財診所、大湖黃診所、慈仁診所、方舟診所、愛鄰診所、湖內大診所、鴻明眼科診所、陳耀平外婦產科診所、佑安診所、曾惠育診所、劉內科小兒科診所自 92 年 4 月 1 日起，列屬藥事法第一百零二條所稱之無藥事人員執業之偏遠地區。「孫內兒科診所」、「聯安診所」距離機構 1.8 公里內已設

縣市別	屬於藥事法第一百零二條所稱之無藥事人員執業之偏遠地區	非屬上述偏遠地區 (應實施醫藥分業之地區)	實施日期 (1.8 公里指標)	備 註
				<p>有健保藥局，故均自列表中刪除。「鄒內兒科診所」已於 96 年 11 月 20 日歇業、「大湖黃診所」已於 96 年 10 月 12 日歇業、「慈仁診所」已於 88 年 2 月 12 日歇業、「愛鄰診所」已於 93 年 7 月 28 日歇業、「湖內大診所」已於 96 年 10 月 15 日歇業、「鴻明眼科診所」已於 98 年 4 月 22 日歇業、「佑安診所」已於 93 年 5 月 26 日歇業、「劉內科小兒科診所」已於 98 年 11 月 12 日歇業，故均自列表中刪除。</p> <p>四、佛光聯合診所自 92 年 10 月 29 日起，列屬藥事法第一百零二條所稱之無藥事人員執業之偏遠地區。</p> <p>五、赤崁診所自 92 年 11 月 15 日起，列屬藥事法第一百零二條所稱之無藥事人員執業之偏遠地區。已於 98 年 2 月 19 日歇業，故自列表中刪除。</p> <p>六、健全牙醫診所自 92 年 12 月 23 日起，列屬藥事法第一百零二條所稱之無藥事人員執業之偏遠地區。</p> <p>七、圓潭診所自 93 年 2 月 18 日</p>

縣市別	屬於藥事法第一百零二條所稱之無藥事人員執業之偏遠地區	非屬上述偏遠地區 (應實施醫藥分業之地區)	實施日期 (1.8 公里指標)	備 註
				<p>起，列屬藥事法第一百零二條所稱之無藥事人員執業之偏遠地區。</p> <p>八、寶順診所自 93 年 2 月 22 日起，列屬藥事法第一百零二條所稱之無藥事人員執業之偏遠地區。已於 96 年 6 月 29 日歇業，故自列表中刪除。</p> <p>九、健民診所自 93 年 3 月 11 日起，列屬藥事法第一百零二條所稱之無藥事人員執業之偏遠地區。已於 104 年 12 月 8 日歇業，故列表中刪除。</p> <p>十、梓安診所自 93 年 3 月 19 日起列屬藥事法第一百零二條所稱之無藥事人員執業之偏遠地區。距離機構 1.8 公里內已設有健保藥局，故自列表中刪除。</p> <p>十一、德惠診所自 93 年 5 月 20 日起，列屬藥事法第一百零二條所稱之無藥事人員執業之偏遠地區。距離機構 1.8 公里內已設有健保藥局，故自列表中刪除。</p> <p>十二、陳內兒科診所自 93 年 5 月 24 日起，列屬藥事法第一百零二條所稱之無藥事人員執業</p>

縣市別	屬於藥事法第一百零二條所稱之無藥事人員執業之偏遠地區	非屬上述偏遠地區 (應實施醫藥分業之地區)	實施日期 (1.8 公里指標)	備 註
				<p>之偏遠地區。已於 98 年 6 月 2 日歇業，故自列表中刪除。</p> <p>十三、高聖診所自 93 年 10 月 6 日起列屬藥事法第一百零二條所稱之無藥事人員執業之偏遠地區。已於 106 年 11 月 30 日歇業，故自列表中刪除。</p> <p>十四、天仁診所自 93 年 12 月 1 日起，列屬藥事法第一百零二條所稱之無藥事人員執業之偏遠地區。已於 104 年 4 月 7 日歇業，故自列表中刪除。</p> <p>十五、竹滬診所自 94 年 4 月 4 日起，列屬藥事法第一百零二條所稱之無藥事人員執業之偏遠地區。已於 98 年 1 月 22 日歇業，故自列表中刪除。</p> <p>十六、黃永富診所自 94 年 7 月 1 日起，列屬藥事法第一百零二條所稱之無藥事人員執業之偏遠地區。距離機構 1.8 公里內已設有健保藥局，故自列表中刪除。</p> <p>十七、永安區衛生所自 94 年 9 月 21 日起，列屬藥事法第一百零二條所稱無藥事人員執業之偏遠地區。</p> <p>十八、田寮區衛生所、佛光牙醫診</p>

縣市別	屬於藥事法第一百零二條所稱之無藥事人員執業之偏遠地區	非屬上述偏遠地區 (應實施醫藥分業之地區)	實施日期 (1.8 公里指標)	備 註
				<p>所自 94 年 9 月 28 日起，列屬藥事法第一百零二條所稱無藥事人員執業之偏遠地區。</p> <p>十九、大發診所自 96 年 8 月 22 日起，列屬藥事法第一百零二條所稱無藥事人員執業之偏遠地區。</p> <p>二十、新大湖黃診所自 97 年 2 月 4 日起，列屬藥事法第一百零二條所稱無藥事人員執業之偏遠地區。已變更機構名稱為大湖診所。</p> <p>二十一、蔡政達診所自 97 年 5 月 20 日起，列屬藥事法第一百零二條所稱無藥事人員執業之偏遠地區。距離機構 1.8 公里內已設有健保藥局，故自列表中刪除。</p> <p>二十二、義山復建科診所自 97 年 8 月 6 日起，列屬藥事法第一百零二條所稱無藥事人員執業之偏遠地區。距離機構 1.8 公里內已設健保藥局，故自列表中刪除。</p> <p>二十三、鳳安內科診所自 98 年 1 月 16 日起，列屬藥事法第一百零二條所稱無藥事人員執業</p>

縣市別	屬於藥事法第一百零二條所稱之無藥事人員執業之偏遠地區	非屬上述偏遠地區 (應實施醫藥分業之地區)	實施日期 (1.8 公里指標)	備 註
				<p>之偏遠地區。</p> <p>二十四、順安診所自 98 年 4 月 28 日起，列屬藥事法第一百零二條所稱無藥事人員執業之偏遠地區。</p> <p>二十五、景安診所自 98 年 7 月 12 日起，列屬藥事法第一百零二條所稱無藥事人員執業之偏遠地區。距離機構 1.8 公里內已設有健保藥局，故自列表中刪除。</p> <p>二十六、德滬診所自 99 年 5 月 19 日起，列屬藥事法第一百零二條所稱無藥事人員執業之偏遠地區。已於 103 年 8 月 6 日歇業，故自列表中刪除。</p> <p>二十七、學城診所及學城牙醫診所自 101 年 4 月 11 日起，列屬藥事法第一百零二條所稱無藥事人員執業之偏遠地區。「學城牙醫診所」已於 107 年 10 月 31 日歇業，故自列表中刪除。</p> <p>二十八、安親牙醫診所自 101 年 8 月 13 日起，列屬藥事法第一百零二條所稱無藥事人員執業之偏遠地區。</p> <p>二十九、愛昕診所自 104 年 7 月 17</p>

縣市別	屬於藥事法第一百零二條所稱之無藥事人員執業之偏遠地區	非屬上述偏遠地區 (應實施醫藥分業之地區)	實施日期 (1.8 公里指標)	備註
				<p>日起，列屬藥事法第一百零二條所稱無藥事人員執業之偏遠地區。已於 105 年 12 月 14 日歇業，故自列表中刪除。</p> <p>三十、內門區溝坪衛生室自 105 年 6 月 3 日起列屬藥事法第一百零二條所稱無藥事人員執業之偏遠地區</p> <p>三十一、龍肚診所自 105 年 9 月 6 日起列屬藥事法第一百零二條所稱無藥事人員執業之偏遠地區。</p> <p>三十二、寶來衛生室自 113 年 7 月 30 日起列屬藥事法第一百零二條所稱無藥事人員執業之偏遠地區。</p>

附表十三：臺南市

縣市別	屬於藥事法一百零二條所稱無藥事人員執業之偏遠地區	非屬上述偏遠地區 (應實施醫藥分業之地區)	實施日期 (1.8 公里指標)	備 註
臺南市	東山區 (康健診所) 將軍區 (王茂林診所、美地診所) 北門區 (北門區衛生所、大立診所、永隆診所) 下營區 (健康診所) 白河區 (豐安診所) 龍崎區 (龍崎區衛生所) 新市區 (南科工業園區聯合診所) 柳營區 (怡安診所) 南化區 (南化區衛生所、人愛診所、必清診所) 歸仁區 (光仁診所) 安南區 (長安診所) 七股區 (合康診所)	上述區所列診所除外之區	92 年 4 月 1 日起	一、臺南市自 87 年 11 月 5 日起實施醫藥分業；已公告全面實施醫藥分業之臺南市維持全面實施之現況。 臺南縣自 87 年 11 月 5 日起實施醫藥分業。 臺南縣市於 99 年 12 月 25 日改制為臺南市，鄉鎮市改為區。 二、安定區衛生所、東大診所、大華診所、顏慶山診所、海寮診所、東慶診所、良平家醫科診所、上仁診所、聖欣診所、北門區衛生所、大立診所、下營區衛生所、宏仁診所、淮安診所、後壁區衛生所、莊幸和外科診所、陳冠宇診所、慈佑診所、治明診所、三真診所、豐安診所、龍崎區衛生所、新祐診所、南科工業園區聯合診所、東雲診所、新仁內科診所、濟仁診所、昭仁診所、雷內兒科診所、怡安診所、快安診所、南化區衛生所、人愛診所、全方位耳鼻喉科診所、英正診所、林診所、上林外婦科診所、光仁診所、西林診所、懷德內科診所、黃婦產科診

縣市別	屬於藥事法一百零二條所稱無藥事人員執業之偏遠地區	非屬上述偏遠地區 (應實施醫藥分業之地區)	實施日期 (1.8 公里指標)	備 註
				<p>所、張外科診所、榮輝外科診所、永德診所、聖王診所、傅外婦科診所、高榮診所、蘇炳文診所、蔡內小兒科診所、福音診所、仁德區衛生所、仁海診所、山上區衛生所、大內區衛生所自 92 年 4 月 1 日起，列屬藥事法第一百零二條所稱無藥事人員執業之偏遠地區。</p> <p>三、安定區衛生所、顏慶山診所自 112 年 3 月 28 日起距離 1.8 公里內已設有健保藥局，故自列表中刪除。</p> <p>四、「東大診所」已於 99 年 9 月 1 日歇業、「大華診所」已於 92 年 10 月 15 日歇業、「東慶診所」已於 104 年 4 月 23 日歇業、「上仁診所」已於 94 年 9 月 21 日歇業、「聖欣診所」已於 99 年 11 月 30 日歇業、「宏仁診所」已於 105 年 4 月 19 日歇業、「淮安診所」已於 104 年 4 月 23 日歇業、「西淋診所」已於 97 年 4 月 30 日歇業、「治明診所」已於 105 年 2 月 25 日歇業、「新仁內科診所」已於 104 年 2 月 1 日歇業、「濟仁診所」已於 98 年 6 月 11 日歇</p>

縣市別	屬於藥事法一百零二條所稱無藥事人員執業之偏遠地區	非屬上述偏遠地區 (應實施醫藥分業之地區)	實施日期 (1.8 公里指標)	備 註
				<p>業、「昭仁診所」已於 96 年 8 月 31 日歇業、「雷內兒科診所」已於 98 年 11 月 24 日歇業、「快安診所」已於 100 年 12 月 26 日歇業、「全方位耳鼻喉科診所」已於 94 年 3 月 9 日歇業、「林診所」已於 94 年 4 月 13 日歇業、「張外科診所」已於 107 年 9 月 4 日歇業、「聖王診所」已於 94 年 4 月 26 日歇業、「蔡內小兒科診所」已於 103 年 5 月 19 日歇業、「仁海診所」已於 93 年 5 月 6 日歇業，故均自列表中刪除。</p> <p>五、「良平家醫科診所」已於 99 年 6 月 28 日歇業、「必清診所」已於 108 年 5 月 31 日歇業、「傅外婦科診所」已於 97 年 10 月 2 日歇業、「高榮診所」已於 88 年 6 月 16 日歇業、「福音診所」已於 95 年 3 月 7 日歇業、「左安診所」已於 108 年 12 月 5 日歇業，故均自列表中刪除。</p> <p>六、下營區衛生所、後壁衛生所、莊幸和外科診所、陳冠宇診所、慈佑診所、英正診所、上林外婦科診所、懷德內科診</p>

縣市別	屬於藥事法一百零二條所稱無藥事人員執業之偏遠地區	非屬上述偏遠地區 (應實施醫藥分業之地區)	實施日期 (1.8 公里指標)	備 註
				<p>所、黃婦產科診所、榮輝外科診所、永德診所、蘇炳文診所、仁德區衛生所、山上區衛生所、大內區衛生所，距離機構 1.8 公里內有健保藥局，故均自列表中刪除。</p> <p>七、松愛診所自 93 年 3 月 15 日起列屬藥事法一百零二條所稱無藥事人員執業之偏遠地區。已於 105 年 2 月 28 日歇業，故自列表中刪除。</p> <p>八、民眾診所自 95 年 6 月 18 日起列屬藥事法一百零二條所稱無藥事人員執業之偏遠地區。已於 103 年 11 月 19 日歇業，故自列表中刪除。</p> <p>九、健康診所自 97 年 3 月 14 日起列屬藥事法一百零二條所稱無藥事人員執業之偏遠地區。</p> <p>十、吉星診所自 98 年 7 月 1 日起列屬藥事法一百零二條所稱無藥事人員執業之偏遠地區。已於 99 年 3 月 30 日歇業，故自列表中刪除。</p> <p>十一、佳祐診所自 100 年 6 月 2 日起列屬藥事法一百零二條所稱無藥事人員執業之偏遠地區。自 112 年 3 月 28 日起距離</p>

縣市別	屬於藥事法一百零二條所稱無藥事人員執業之偏遠地區	非屬上述偏遠地區 (應實施醫藥分業之地區)	實施日期 (1.8 公里指標)	備 註
				<p>1.8 公里內已設有健保藥局，故自列表中刪除。</p> <p>十二、康健診所自 102 年 7 月 15 日起列屬藥事法第一百零二條所稱無藥事人員執業之偏遠地區。</p> <p>十三、必清診所自 106 年 11 月 20 日起列屬藥事法第一百零二條所稱無藥事人員執業之偏遠地區。已於 108 年 5 月 31 日歇業，故自列表中刪除。</p> <p>十四、王茂林診所自 106 年 12 月 7 日起列屬藥事法第一百零二條所稱無藥事人員執業之偏遠地區。</p> <p>十五、宏生診所自 106 年 12 月 12 日起列屬藥事法第一百零二條所稱無藥事人員執業之偏遠地區。已於 107 年 12 月 14 日歇業，故自列表中刪除。</p> <p>十六、左安診所自 107 年 11 月 1 日起列屬藥事法第一百零二條所稱無藥事人員執業之偏遠地區。</p> <p>十七、長安診所自 108 年 8 月 6 日起列屬藥事法一百零二條所稱無藥事人員執業之偏遠地區。</p> <p>十八、三真診所已於 110 年 1 月 5</p>

縣市別	屬於藥事法一百零二條所稱無藥事人員執業之偏遠地區	非屬上述偏遠地區 (應實施醫藥分業之地區)	實施日期 (1.8 公里指標)	備 註
				<p>日歇業，故自列表中刪除。新祐診所、東雲診所自 110 年 1 月 18 日起及海寮診所自 110 年 1 月 21 日起距離機構 1.8 公里內有健保藥局，故自列表中刪除。</p> <p>十九、美地診所自 110 年 10 月 19 日起列屬藥事法第一百零二條所稱無藥事人員執業之偏遠地區。</p> <p>二十、合康診所自 110 年 11 月 22 日起列屬藥事法第一百零二條所稱無藥事人員執業之偏遠地區。</p> <p>二十一、必清診所自 112 年 1 月 1 日起列屬藥事法第一百零二條所稱無藥事人員執業之偏遠地區。</p> <p>二十二、永隆診所自 113 年 8 月 14 日起列屬藥事法第一百零二條所稱無藥事人員執業之偏遠地區。</p>

衛生福利部 函

地址：115204 臺北市南港區忠孝東路六段
488號

聯絡人：許小姐

聯絡電話：(02)2787-7699

傳真：(02)2653-2072

電子郵件：erikaxu@fda.gov.tw

受文者：高雄市政府衛生局

發文日期：中華民國113年11月6日

發文字號：衛授食字第1131411563號

速別：普通件

密等及解密條件或保密期限：

附件：

主旨：「藥事法第一百零二條所稱無藥事人員執業之偏遠地區與非屬上述偏遠地區列表」附表八、附表十一、附表十三及「全民健康保險西醫醫療資源不足地區改善方案巡迴地點列屬藥事法第一百零二條所稱無藥事人員執業之偏遠地區列表」附表二、附表六修正草案，業經本部於中華民國113年11月6日以衛授食字第1131411560號及衛授食字第1131411561號公告預告，請查照(並轉知所屬)。

說明：

- 一、旨揭公告請至行政院公報資訊網、本部網站「衛生福利法規檢索系統」下「法規草案」網頁、本部食品藥物管理署網站「公告資訊」下「本署公告」網頁及國家發展委員會「公共政策網路參與平臺—眾開講」網頁 (<https://join.gov.tw/policies/>) 自行下載。
- 二、對於本公告內容有任何意見或修正建議者，請於本公告刊登公報之次日起60日內陳述意見或洽詢：
(一)承辦單位：衛生福利部食品藥物管理署

衛生局 1131106



11342703500



(二)地址：115-71臺北市南港區研究院路一段130巷109號

(三)聯絡人：許小姐

(四)電話：(02)2787-7699

(五)傳真：(02)2653-2072

(六)電子郵件：erikaxu@fda.gov.tw

正本：中華民國藥劑生公會全國聯合會、中華民國基層醫療協會、中華民國開業醫師協會、社團法人中華民國牙醫師公會全國聯合會、中華民國醫師公會全國聯合會、中華民國藥師公會全國聯合會、衛生福利部中央健康保險署、本部附屬醫療及社會福利機構管理會、本部醫事司、本部社會保險司、立法委員陳瑩國會辦公室、立法委員黃秀芳國會辦公室、立法委員陳昭姿國會辦公室、立法委員林淑芬國會辦公室、立法委員陳菁徽國會辦公室、立法委員盧縣一國會辦公室、立法委員王育敏國會辦公室、立法委員邱鎮軍國會辦公室、立法委員廖偉翔國會辦公室、立法委員涂權吉國會辦公室、立法委員蘇清泉國會辦公室、立法委員林月琴國會辦公室、立法委員劉建國國會辦公室、立法委員王正旭國會辦公室、立法委員楊曜國會辦公室、地方政府衛生局

副本：

